

চঞ্চলের আয়নাবাজি, শাহরুখের ডাক্কি নেটফ্লিক্সে

ভালোবাসা দিবসে ওটিটি প্ল্যাটফর্মে বেশকিছু কাজ রিলিজ হয়েছে। আলোচনায় এসেছে বেশকিছু ওয়েব সিরিজ। সিনেমা হলের পর্দা মাতিয়ে ওটিটিতে মুক্তি পেয়েছে বেশকিছু সিনেমা। খবরাখবর জানাচ্ছেন সীমান্ত।

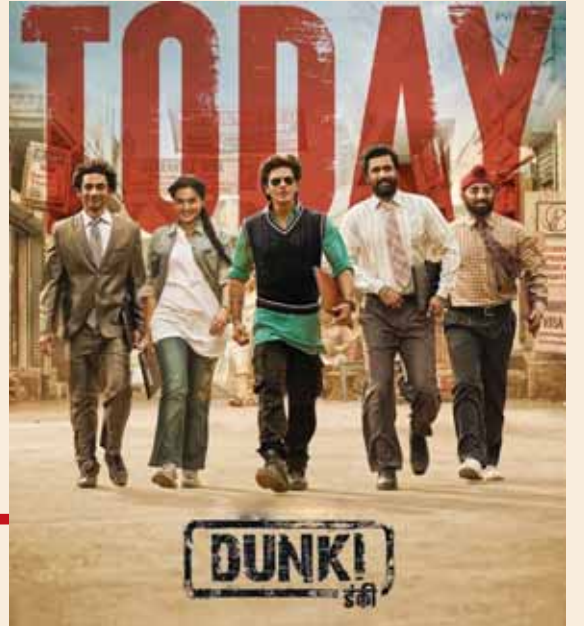


আয়নাবাজি - হইচই

অবশেষে ওটিটিতে মুক্তি পেল অমিতাভ রেজা চৌধুরীর আলোচিত সিনেমা 'আয়নাবাজি'। ৮ ফেব্রুয়ারি সিনেমাটি ওটিটি প্ল্যাটফর্ম হইচইতে মুক্তি পেয়েছে। চঞ্চল চৌধুরী অভিনীত চলচ্চিত্রটি ২০১৬ সালে প্রেক্ষাগৃহে মুক্তি পায়, যা দর্শক ও সমালোচক মহলে ব্যাপকভাবে প্রশংসিত হয়। চঞ্চল চৌধুরী তার অসাধারণ অভিব্যক্তি ও বহুমুখী চরিত্রে অভিনয় করে মুগ্ধ করেছিলেন দর্শকদের। সিনেমাটি ৭টি শাখায় বাংলাদেশের জাতীয় চলচ্চিত্র পুরস্কার লাভ করেছিল।

ডাক্কি - নেটফ্লিক্স

বক্স অফিসে সাফল্যের পর যারা এখনও শাহরুখ খানের 'ডাক্কি' সিনেমা দেখেননি তাদের জন্য সুখবর আসে ভালোবাসা দিবসের দিন। ভালোবাসার দিনে দর্শকদের উপহার হিসেবে ওটিটি-তে রিলিজ পায় রাজকুমার হিরানির 'ডাক্কি' সিনেমা। ওটিটি প্ল্যাটফর্ম নেটফ্লিক্স এ দেখা যাচ্ছে সিনেমাটি। কানাডা এবং মার্কিন যুক্তরাষ্ট্রের মতো দেশে প্রবেশের জন্য ভারতীয়রা প্রায়শই অবৈধ পথ ব্যবহার করে যা নিয়ে নির্মিত হয়েছে সিনেমাটি।



লাভ স্টোরিজ - বঙ্গ বিডি

ভালোবাসা দিবস উপলক্ষ্যে ওটিটি প্ল্যাটফর্ম বঙ্গ বিডি চারটি গল্প নিয়ে নির্মাণ করেছে 'লাভ স্টোরিজ' নামে অ্যানথোলজি সিনেমা। ভালোবাসা দিবস উপলক্ষ্যে মুক্তি পাওয়া এই অ্যানথোলজি সিনেমা নির্মাণ করেছেন চার নির্মাতা - গিয়াস উদ্দিন সেলিম, মিজানুর রহমান আরিয়ান, ভিকি জাহেদ ও কাজল আরেফিন অমি। গিয়াস উদ্দিন সেলিমের 'গাঁইয়া'য় অভিনয় করেছেন প্রার্থনা ফারদিন দীঘি ও খায়রুল বাসার। মিজানুর রহমান আরিয়ানের 'বুকিং'-এ আছেন পরীমনি ও এ বি এম সুমন। কাজল আরেফিন অমির 'দুঃখিত'-তে আছেন জিয়াউল হক পলাশ ও পারসা ইভানা। ভিকি জাহেদের 'এক্সটা'য় জুটি বেঁধেছেন নিলয় আলমগীর ও সাবিলা নূর।





কাছের মানুষ দূরে থুইয়া - চরকি

লং ডিসট্যান্স সম্পর্কের কারণে মাঝেমাঝে তৈরি হয় অনিশ্চয়তা, সন্দেহ ও ক্ষোভ। এ রকম সম্পর্কের গল্প নিয়ে শিহাব শাহীন নির্মাণ করেছেন 'কাছের মানুষ দূরে থুইয়া' ওয়েব ফিল্ম। দুই ঘণ্টা দৈর্ঘ্যের ওয়েব ফিল্মটি মুক্তি পেয়েছে ২২ ফেব্রুয়ারি। 'মিনিস্ট্রি অব লাভ' প্রজেক্টের দ্বিতীয় গল্প এটি। ওয়েব ফিল্মে অভিনয় করার মাধ্যমে প্রথমবারের মতো জুটি বেঁধেছেন তাসনিয়া ফারিণ ও প্রীতম হাসান।

মেসি ওয়ার্ল্ড কাপ: দ্য রাইজ অব আ লিজেন্ড - অ্যাপল টিভি

২০২২ সালে কাতার বিশ্বকাপে আসে সেই কাঙ্ক্ষিত মুহূর্ত। প্রথমবার বিশ্বকাপ জেতেন লিওনেল মেসি। আর্জেন্টিনার বিশ্বকাপ জয় নিয়ে এই তথ্যচিত্র মুক্তি পেয়েছে ২১ ফেব্রুয়ারি। তথ্যচিত্রটিতে যেমন আছে খেলোয়াড় থেকে ভক্ত-সমর্থকদের সাক্ষাৎকার, তেমনই আছে বিশেষজ্ঞদের বিশ্লেষণও। সিরিজটি পরিচালনা করেছেন হুয়ান বালডানা ও ড্যানিয়েল রোজেনফিল্ড। প্রথম সিজনে চারটি পর্ব মুক্তি পেয়েছে। কাতার ও আর্জেন্টিনা শহরে শুটিং হয়েছে এই ডকুমেন্টারিটির। অ্যাপল টিভি প্লাসে মেসি ভক্তরা দেখছেন তথ্যচিত্রটি।



অমীমাংসিত - আইস্ক্রিন

নির্মাতা রায়হান রাফি 'অমীমাংসিত' শিরোনামে ওয়েব ফিল্ম নির্মাণ করেছেন। প্রথমবারের মতো একসঙ্গে মুখ্য চরিত্রে অভিনয় করেছেন ইমতিয়াজ বর্ষণ ও তানজিকা আমিন। সত্য ঘটনা অবলম্বনে নির্মিত হয়েছে ওয়েব ফিল্মটি। এটির চিত্রনাট্য লিখেছেন মেহেদী হাসান মুন ও সাইদুজ্জামান আহাদ। গুঞ্জন শোনা গিয়েছে 'অমীমাংসিত' সিনেমাটির গল্প আলোচিত সাংবাদিক দম্পতি সাগর-রুনি হত্যাকাণ্ড ঘিরে। আইস্ক্রিনে দেখলে এর উত্তর জানবেন দর্শক।

রক্তবীজ - হইচই

২০২৩ সালের দুর্গাপূজায় নন্দিতা রায় ও শিবপ্রসাদ মুখোপাধ্যায় পরিচালনায় নির্মিত হয়েছিল 'রক্তবীজ' সিনেমা। জিনিয়া সেন এবং শর্বরী ঘোষাল যথাক্রমে চিত্রনাট্য ও সংলাপ লিখেছেন। প্রধান চরিত্রে ছিলেন আবীর চট্টোপাধ্যায় ও মিমি চক্রবর্তী। এই ছবির মাধ্যমে ভিক্টর বন্দ্যোপাধ্যায় দীর্ঘদিন পর বড় পর্দায় ফিরেছেন। খিলার ঘরানার সিনেমাটি বেশ ব্যবসা করেছিল মুক্তির পর। গুটিটি প্লাটফর্ম হইচই-এ ১৮ ফেব্রুয়ারি মুক্তি পায় সিনেমাটি।





কিডনি রোগ

ময়ূরাক্ষী সেন

দেহের প্রতিটি অঙ্গপ্রত্যঙ্গ অনেক গুরুত্বপূর্ণ, আমাদের সুস্থ ও স্বাভাবিক রাখতে তারা আমাদের অজান্তে কাজ করে যাচ্ছে। শরীরের কোনো একটি অংশ যদি ক্ষতিগ্রস্ত হয়ে যায় তবে তার মর্ম আমরা বুঝতে পারি। শরীরের কিছু অংশ ক্ষতিগ্রস্ত হবার আগে তেমন একটা লক্ষণ দেখা দেয় না, আবার লক্ষণ দেখা দিলেও তা এত সামান্য যে আমরা এড়িয়ে যাই। তেমনই এক অঙ্গের নাম কিডনি। কিডনিতে সমস্যা দেখা দিলে শুরু দিকের লক্ষণ থাকে খুবই সামান্য, খুব বেশি গুরুতর অবস্থায় যাওয়ার আগে কিডনির সমস্যার লক্ষণ প্রকাশ পায় না। কিন্তু যে কোনো সমস্যা শুরুতেই যদি শনাক্ত করা যায় তাহলে তা থেকে সেরে ওঠার উপায়ও সহজ হয়ে যায়।

কিডনির প্রধান কাজ হচ্ছে রক্ত থেকে বর্জ্য পদার্থ, অতিরিক্ত পানি এবং অন্যান্য ক্ষতিকারক পদার্থে শোধন করা। এই টক্সিনগুলো প্রথমে মূত্রাশয়ে জমা হয়, যা পরে প্রস্রাব আকারে বের হয়। তাই শুরু থেকে সচেতন থাকতে কিডনির সাধারণ কিছু সমস্যা ও এর লক্ষণগুলো সম্পর্কে জেনে নেওয়া যাক।

কিডনি রোগের লক্ষণ

কিডনিতে নানা ধরনের সমস্যা দেখা দিতে পারে, তবে কিডনির যেকোনো সমস্যার কিছু সাধারণ লক্ষণ রয়েছে।

□ ক্লান্তিবোধ

সারাদিন পরিশ্রম ও কাজের ফলে মানুষের শরীরে ক্লান্তি আসবে এটাই স্বাভাবিক। কিন্তু অনেক সময় দেখা যায় কোনো কারণ ছাড়াই ক্লান্তি লাগছে, পর্যাপ্ত পরিমাণ বিশ্রামসহ কোনো উপায়ে এ ক্লান্তি ভাব দূর করা যাচ্ছে না। সেক্ষেত্রে চিকিৎসকের শরণাপন্ন হলে তারা অনেক সময় কিডনির নানারকম টেস্ট দিয়ে থাকেন। কারণ কিডনিতে কোনো ধরনের সমস্যা হলে রক্তস্রব্বতা দেখা দেয় এবং এ কারণেই মূলত ক্লান্তিবোধ হয়।

□ চুলকানি

কিডনিতে সমস্যা দেখা দিলে শরীর থেকে সঠিকভাবে ইউরিয়া বের হতে পারে না। ফলে তা ত্বকের নিচে জমা থাকে। এর ফলে ত্বকে

চুলকানিসহ নানা ধরনের সমস্যা দেখা দেয়। প্রাথমিক অবস্থায় ত্বকের রঙ পরিবর্তন হয়ে গেলে ও চুলকানি হলে মানুষ চর্ম চিকিৎসকের শরণাপন্ন হয়। চুলকানি নিয়ে চিকিৎসকের কাছে গেলেও কিডনি পরীক্ষা-নিরীক্ষা করা হয়। ত্বকের সমস্যা নিয়ে চিকিৎসকের কাছে যাওয়ার পর পরীক্ষা-নিরীক্ষা করে দেখা যায় কিডনি বিকল এমন ঘটনাও কম নয়।

□ শরীরে ফোলাভাব

কিডনি রোগে আক্রান্ত হলে শরীর থেকে সহজে পানি বের হতে চায় না।

□ প্রস্রাবের পরিবর্তন

কিডনিতে সমস্যা দেখা দিলে প্রস্রাবের পরিবর্তন একটি সাধারণ লক্ষণ। অনেক ক্ষেত্রে প্রস্রাবের রঙ পরিবর্তন এবং কখনো প্রস্রাবের সাথে রক্ত যেতে পারে। অনেক কিডনি রোগীদের প্রস্রাব



ফলে চোখ, হাত, পা ইত্যাদি স্থান ফুলে যায়। অনেকের শরীরের ফোলা ভাব এলার্জির কারণে হয়। তবে এলার্জিজনিত কারণে কিংবা অন্যান্য কারণে শরীরের ফোলা ভাব দু সপ্তাহের বেশি কখনো স্থায়ী হয় না। কিন্তু কিডনি রোগে আক্রান্ত হওয়ার ফলে শরীরের ফোলা ভাব অনেকদিন স্থায়ী থাকে। তাই দীর্ঘদিন ধরে শরীরের কোনো অংশ ফুলে থাকলে কিংবা যদি মনে হয় সে স্থানে পানি জমে আছে তাহলে এড়িয়ে না গিয়ে চিকিৎসকের শরণাপন্ন হয় জরুরি।

করার সময় পেটে ব্যথা হয় কিংবা জ্বালাপোড়া হয়ে থাকে। কিডনিতে সমস্যা দেখা দিলে প্রস্রাবের সাথে শরীর থেকে অতিরিক্ত প্রোটিন বের হয়ে যায়। প্রস্রাবের মাধ্যমে প্রোটিন বের হওয়ার কারণে প্রস্রাবে ফেনাভাব দেখা দেয়। কিডনি রোগের ফলে কখনো প্রস্রাবের মাত্রা অতিরিক্ত বেড়ে যায় কখনোবা কমে যায়। বিশেষ করে রাতে প্রস্রাবের বেগ অতিরিক্ত থাকে। অনেক সময় প্রস্রাবের বেগ অনুভব হলেও প্রস্রাব